



枚方市議会議員

てるひと
ばんしょう映仁

市政報告

発行：番匠 映仁 枚方市出口 3-2-25-807

TEL：080-2523-8769

bansho.t@ban-teru.com



Vol.2b

2019.10.23

澄み渡る空気が心地よく感じられる季節となりました。皆さまにおかれましてはお変わりなくお過ごしのことと存じます。

平素は格別のご高配を賜り、心から御礼申し上げます。「枚方の一人ひとりを笑顔にしたい!～ひらかた万笑!～」の思いを胸に、一日一日を地に足の着いた活動として参りたいと思っております。引き続きのご支援を賜りますようお願い申し上げます。

さて、枚方市議会は、9月30日から9月定例会がスタートしております。今回の市政報告では、9月定例会、平成30年度決算の状況などをお伝えいたします。

今回も、紙面の都合で簡単なご報告となっております。より詳しいご報告は、公式ホームページやブログに掲載しております。ご確認くださいませ幸いです。また、ご意見・ご要望は、ご遠慮なく電話やメールにてお寄せ下さい。皆様の声が力になります。どうぞよろしくお願い申し上げます。

I. 9月定例会がスタート (9/30～11/5の37日間)

本定例会では、初日に市長の4年間の抱負をまとめた所信表明がありました。そして、その所信表明を受けた各会派の代表質問により、内容の確認・意見提起を行い、**条例案件10件、契約案件1件、補正予算案件10件などを審議**しました。また、10月21日からは**決算特別委員会が開催**され、**平成30年度決算の審査**を行います。



市長は所信表明で、「未来輝く枚方を実現するため『さらなる改革、そして成長へ』を合い言葉に市政を担っていきたい」と述べられました。

『さらなる改革』と言う意味では、「総人件費を5%削減」が気になるワードでした。また、『成長へ』と言う意味では、子育て環境をさらに充実させ、「選ばれるまち」を確かなものにしていくため、特に「通年の待機児童ゼロ」を目指すとして述べられました。強い思いがあるのかどうか、どのような手段で進めていこうとしているのか、代表質問の中で市長の決意のほどを確認しました。

II. 厚生委員協議会(9/19)のご報告

厚生委員協議会とは、各定例会前に開催される主に福祉分野の市政に関する重要な事項などを協議するための会議です。

今回は、下記の項目について協議しました。

1. 国民健康保険料等のスマートフォンを利用した新たな納付方法について
2. 重度障害者入院時コミュニケーション支援事業の拡充について
3. 枚方市立くすの木園民営化に係る移管法人の決定について
4. 子ども・子育て支援の取り組みについて
 - ① 第2期枚方市子ども・子育て支援事業計画の策定について
 - ② 公立保育所における完全給食の実施について
 - ③ ひらかた子ども発達支援センターにおける給食費の見直し等について

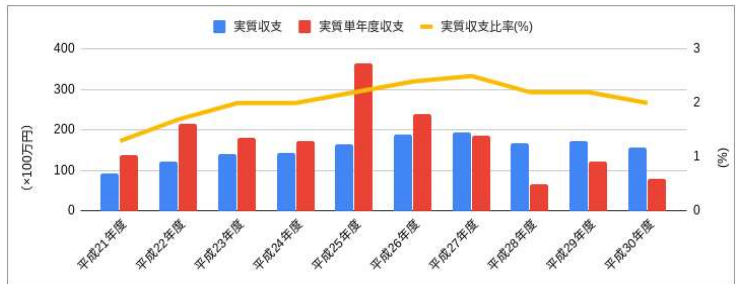
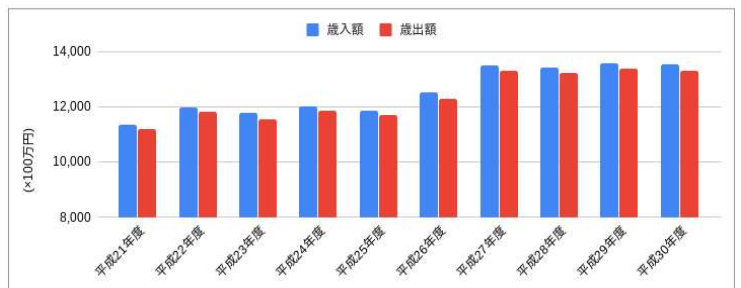


Ⅲ. 枚方市 平成 30 年度決算の状況

平成 30 年度決算が発表されましたので、状況をご報告させていただきます。なお、グラフでは、広報ひらかたで掲載されている数字とは異なり、類似自治体と比較できる普通会計を使用しています。

上グラフのように、歳出額・歳入額はコントロールがなされており、手堅く安定しています。ただし、実質単年度収支が伸び悩んでいることから、財政に自由度が少なく、市の特徴となるような投資的な政策を打つことが難しい状況だと考えます。

私としては、貧困対策、待機児童対策などは継続的にしっかりと行うこと、また必要な投資はしっかりと行い、市民生活をより充実したものにし続けることも政治の役割と考えます。



Ⅳ. 枚方市総合文化芸術センター（仮）の建設状況について

枚方市民に長らく親しまれてきた市民会館の後継施設として、現在「枚方市総合文化芸術センター（仮称）」の建設工事が進められています。

私も多くの市民の皆さまからご意見・ご質問を頂いており、市民会館大ホールが廃止となっている現状では、首を長くして待ち望まれている施設であることがひしひしと伝わっています。完成まで今しばらくご辛抱ください。



完成イメージ図



9月11日撮影（番匠）

建設場所

枚方市駅北口 ラポールひらかた隣接地
(ラポールひらかたの淀川側)

完成予定時期

工事終了：2021年3月末

開館時期：2021年度（2021年秋）

Ⅴ. 特殊詐欺に警戒して下さい！ ～枚方市内でも急増中～

大阪府下では、刑法犯の認知件数が、昨年に比べ約15%減少しているものの、特殊詐欺の認知件数は1,209件、被害額は約17億8千万円となっています。枚方市内でも42件(昨年同月比68.0%増)と急増しています。(数字は2019年1～8月のもの)

被害者は、70歳代以上で女性が多い状況です。日頃からご家族やご近所でお声掛けを！

※アポ電に注意！

- 風邪を引いて声がおかしい
- 携帯電話の番号が変わった
- 犯人が持っていた名簿にあなたの名前がある
- あなたのクレジットカードが使用されている

といった話やお金の話をしてきたら一旦電話を切りましょう。



皆様のご意見・ご要望・ご提案をお聞かせ下さい。

最新情報は、公式ホームページ、ブログにて発信中！
ぜひご確認下さい。

ばんしょう

検索

